

# Capitalisation des expériences et facilitation des apprentissages organisationnels

Bea Varnai  
UrbaMonde

17 mai 2019

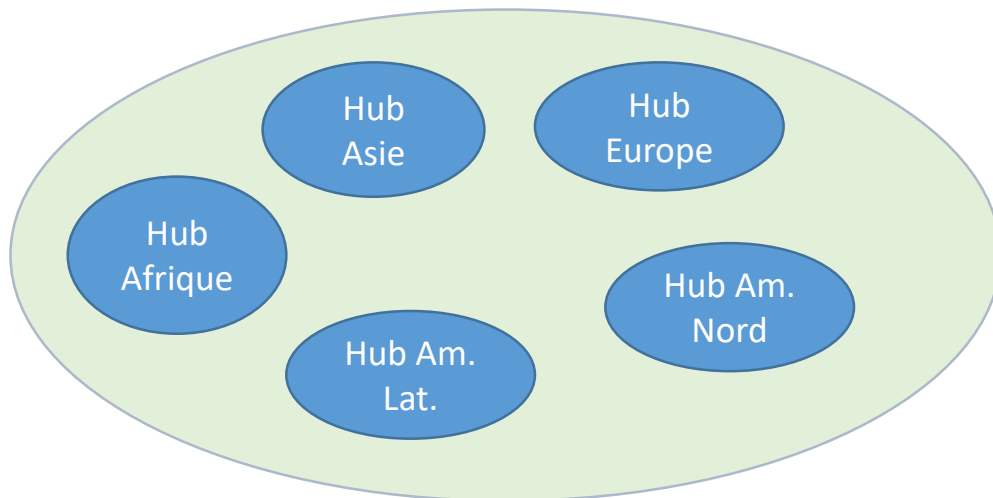


# UrbaMonde

- Acteur local de promotion de l'habitat coopératif (Genève + région transfrontalière) – accompagnement technique aux groupes d'habitants et collectivités, plaidoyer, mise en réseau
- Développement de projets d'habitat à l'international – Sénégal, Nicaragua (projets pays); Afrique, Amérique du Sud, Asie (projets de mise en réseau et formation)
- Animateur du Réseau CoHabitat, un réseau d'organisations de l'habitat collaboratif visant à promouvoir cette forme de production de l'habitat.



- 6 partenaires phares: Slum Dwellers International (Afrique), Asian Coalition for Housing Rights, Habitat International Coalition, (Amérique latine), Global Land Alliance, Grounded Solutions Network (Amérique du Nord), Co-operative Housing International
- Activités : Documentation de projets et acteurs de l'habitat collaboratif; organisation de rencontres régionales et de prix; mise en réseau; plaidoyer; développement d'un fonds solidaire pour l'habitat



# Hub Afrique – Promouvoir l’habitat collaboratif à travers l’Afrique

- Partenaire “terrain” : Slum Dwellers International, un réseau d’habitants organisés (en groupes d’épargne) dans 30+ pays à travers le monde, notamment en Afrique.
- Objectifs :
  - Documenter et faire connaître les réalisations ‘urbaines’ (logement, infrastructure, espaces collectifs) des habitants organisés.
  - Augmenter la reconnaissance d’un mode de production de la ville qui est basé sur la capacité d’action des habitants et avoir une incidence sur l’établissement de cadres (législatifs, financiers, institutionnels) favorables à ce dernier.
  - Essaimer les modes d’action de SDI ET confronter les membres de SDI à d’autres modèles et approches d’habitat collaboratif.









# Hub Afrique – Promouvoir l’habitat collaborative à travers l’Afrique

- Documenter l’habitat collaboratif (Acteurs et projets):
  - Documentation (géo-localisation + données quantitatives) de l’espace bâti (logement, infrastructure, espaces communautaires) et du processus (storytelling)
  - ❖ Co-habitat.io (plateforme collaborative de type wiki en ligne)
  - ❖ Tournage de vidéos par les équipes KYC.TV – médias citoyens et de jeunes
- Echange d’expériences (Ateliers et échanges en ligne)
  - Faire rencontrer les acteurs et éssaier les bonnes pratiques.
  - Prix de l’Habitat Collaboratif
  - ❖ Appel à contributions
  - ❖ Ateliers d’échanges pratiques
  - Echanges inter-réseaux : participation à des rencontres régionales dans d’autres regions du monde.
- Promouvoir l’habitat collaboratif (Lauréats de l’Habitat Collaboratif, Plaidoyer)
  - Documentation de partenariats public-habitants
  - ❖ Appel à contributions
  - ❖ Compilation de partenariats et politiques publiques
  - Cérémonie de presentation des lauréats dans des espaces dédiés
  - ❖ Rencontres internationaux de “haut niveau”, séminaires locaux
  - Communication
  - ❖ Articles de presse, médias









EMPE MEDIA

urbaSENI



# Pourquoi capitaliser?

**La capitalisation comme démarche continue de mise en réseau, mise en perspective, partage des savoirs. Capitaliser pour**

produire une connaissance / base de données

rendre visible

remettre en question et tirer des leçons

partager des expériences

avoir une incidence sur les politiques publiques, le cadre (plaidoyer)

**La capitalisation comme bilan des actions (à la fin d'un cycle de projet). Capitaliser pour**

évaluer

tirer des leçons

remettre en question et améliorer



# Quoi capitaliser? L'exemple du Hub Afrique

- Acteurs

Porteurs de projet – les fédérations d'habitants (=organization citoyenne) membres de SDI; les cooperatives; les équipes medias, un groupe d'habitant organisé

Leur réseau – les faitières

Professionnels de l'habitat – les ONG d'appui, des collectifs d'architectes, des autorités publiques

- Actions

Projets d'habitat et le *processus* de leur mise en oeuvre

- Bonnes pratiques

Politiques publiques et partenariats. *Démontrer par l'exemple.*





# Quels supports de capitalisation?

Mémoire (intra-orga)	Répérage (inter-orga)	Transformation (écosystème sociétal)	
Vidéos-témoignage	Rencontre annuelle CoHabitat	Prix	ponc tuel
Systematisation de pratiques		Rencontres régionales	
Rapports d'activités	Vidéos (médias citoyens - storytelling)	Publication	Temps de projet
	Ateliers		
	Formations		
Co-habitat.io (plateforme en ligne)	Prix	Plaidoyer (démontrer par l'exemple, créer d'autres narratifs)	Continu
	Rencontres régionales		
	Co-habitat.io (plateforme en ligne)		

# Exemples de processus de capitalisation I

## Récapitulatif - Types d'épargne

### Intra-organisation

### Pratiques d'épargne

### Par qui? Pour qui?



Aussi appelé Caisse Todj.

La totalité de cette épargne est distribuée pour la Tabaski ou d'autres événements majeurs.

Est-il souhaitable d'encourager de garder une partie de l'épargne collectée tout au long de l'année, par exemple pour des investissements communs dans des activités collectives ?



Il s'agit d'une épargne individuelle qui dépend des capacités des membres.

Pour l'instant, cette épargne est mise de côté dans la mutuelle de quartier, son utilité n'est pas clairement définie mais on affirme épargner pour l'achat de terrain ou pour réaliser des constructions à neuve (-> "Cité FSH")



Cette caisse n'existe pas dans tous les groupes. Est-il souhaitable d'encourager sa création ? La Caisse Solidarité, peut-elle pallier également au non-remboursement du prêt Habitat ?



L'épargne fédérale est en voie d'appropriation par les groupes; beaucoup commencent maintenant à épargner systématiquement.

La FSH peut non seulement encourager cette épargne mais également apporter un appui dans les systèmes de recouvrement de cette épargne (cf. prochain slide), car certains groupes ne savent pas dans quelle Caisse la prendre.



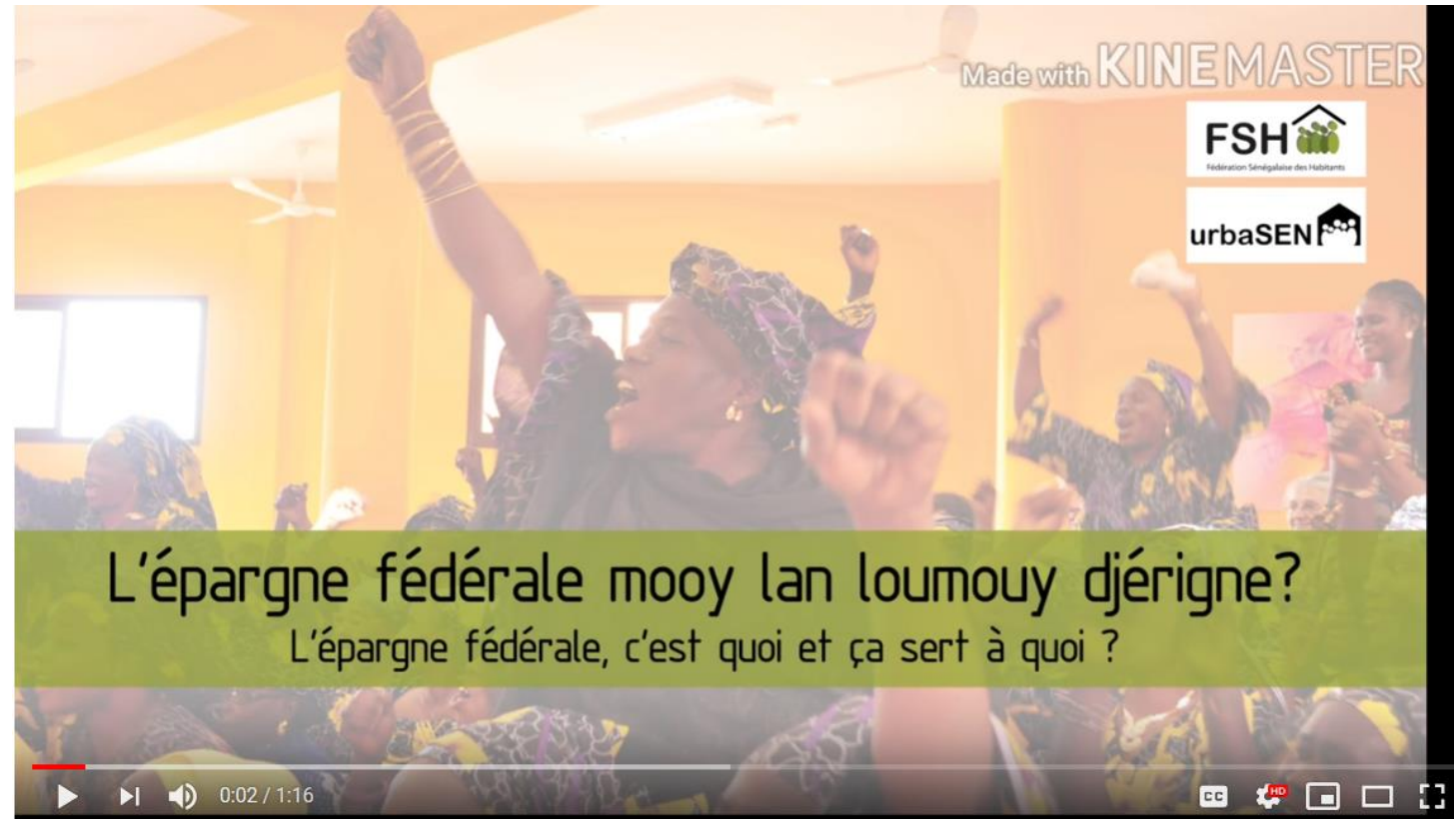


# Exemples de processus de capitalisation I

**Intra-organisation**

*Vidéo témoignage*

Par qui? Pour qui?



# Exemples de processus de capitalisation II

## Inter-organisation

### Vidéos – storytelling

[https://psh.urbamonde.org/#/en/support\\_actor/32](https://psh.urbamonde.org/#/en/support_actor/32)

Par qui? Pour qui?





# Exemples de processus de capitalisation II

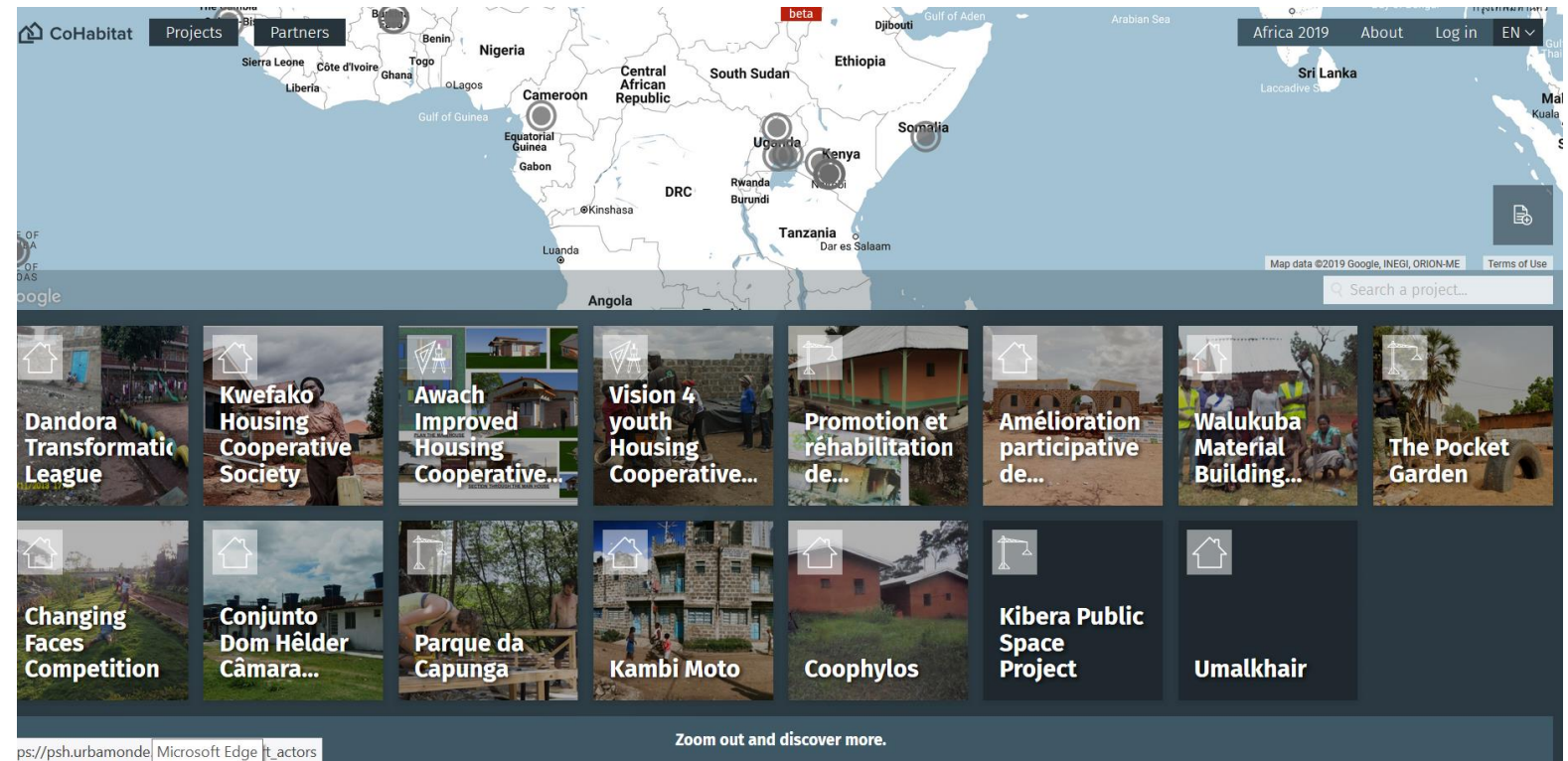
## Inter-organisation

### [Co-habitat.io](https://psh.urbamonde.org/#/en/support_actor/27)

[https://psh.urbamonde.org/#/en/support\\_actor/27](https://psh.urbamonde.org/#/en/support_actor/27)

<https://psh.urbamonde.org/#/en/communities>

Par qui? Pour qui ?



# Exemples de processus de capitalisation III

Écosystème sociétal

Prix

Par qui? Pour qui?



# Exemples de processus de capitalisation III

## Écosystème sociétal

Evenements et  
Rencontres

Par qui? Pour qui ?





# Difficultés

- Quelle motivation ? – Raconter son histoire
- Promotion de son expérience (“approche concours”) ou remise en question/mise en perspective critique
- Qui est acteur de la capitalisation ? Qui “doit” l’être ?
- Barrière technologique
- Processus continu vs. ponctuel
- Quel impact ?



# Comment mesurer l'impact de la capitalisation ?

- Indicateurs quantitatifs : nombre de projets documentés. Nombre d'acteurs contribuant à l'outil de capitalisation. Nombre d'ateliers. Nombre d'articles de presse...
- Indicateurs qualitatifs : impact en termes de plaidoyer (mind-set favorable à l'habitat collaborative ; formulation de politiques publiques favorables ; signature de partenariats) ; échange et inspiration ; formation des acteurs (aux multi-médias, ...)